

PHŒNIX

Bulletin uitgegeven door het Vooraziatisch-Egyptisch Genootschap
EX ORIENTE LUX

REDACTIE:

C. HILLEN, Ph. D.
Vijverlaan 5,
ROTTERDAM-O



ADMINISTRATIE:

EX ORIENTE LUX
Noordeindsplein 4a,
LEIDEN

Derde Jaargang, Nummer 2, oktober 1957



Fig. 64. Een kalkstenen schaal op beeldhouwde voet uit een egyptisch graf van de eerste dynastie

INHOUD:

Een woord van afscheid en van dank — XXVII — De Nederlandse opgravingen bij Aboe-Roash — XXVIII — Beycesoeltaan — Vierde Campagne — XXIX — De opgravingen van Soerkh Kotal — Korte Berichten.

EEN WOORD VAN AFSCHIED EN VAN DANK

Dit is het laatste nummer van Phœnix dat onder de verantwoording van Dr C. Hillen verzorgd, verschijnt. Hij heeft gemeend dit werk te moeten opgeven, omdat ander werk hem zozeer in beslag neemt, dat het voor hem moeilijk is van nabij de activiteit van philologen en archaeologen te volgen. Het Bestuur van Ex Oriente Lux begrijpt dat het den redacteur moeilijk is gevallen dit werk op te geven, vooral omdat het initiatief tot het oprichten van een bulletin in deze zin van hem is uitgegaan. Namens het Bestuur voeg ik aan dit woord van afscheid gaarne een woord van dank toe voor de zorg en toewijding die Dr. Hillen ondanks zijn drukke werkzaamheden aan dit bulletin heeft besteed.

1 oktober 1957.

B. A. VAN PROOSDIJ, Voorzitter

XXVII—DE NEDERLANDSE OPGRAVINGEN
BIJ ABOE-ROASH

Van Cairo gaat een brede weg, „de Straat der Pyramiden”, naar het Westen en bereikt na 16 km de voet van het kalksteenplateau waarop de koningen der vierde dynastie, Cheops, Chephren en Mykerinos, hun pyramiden bouwden. De weg leidt dan naar boven tot voor de grootste der pyramiden en zou, nu enige jaren geleden, rondom deze worden gevoerd, opdat de toerist ook zonder zijn auto te verlaten dit wonder van architectuur zou kunnen beschouwen. Bij het effenen van het terrein stiet men toen op een reeks van parallel liggende kalksteenblokken, die de dekstenen bleken te zijn van een groeve, waarin een houten boot was geplaatst, het schip dat Cheops vergezelde in het hiernamaals (zie Phœnix I, 2, pp. 21-24). Op die dekstenen was een koningsnaam geschreven: Zedefrē. Deze zoon en opvolger van Cheops, die zijn vader op het plateau van Gizeh had begraven, bouwde zich zelf een pyramide 9 km naar het Noorden, nabij het huidige dorp Aboe-Roash. Hier rijst plotseling uit de vlakte een rotspartij op die door haar grillige formaties een fascinerende aanblik biedt „als van een landschap uit de hel” (Capart). Op de hoogste top bouwde Zedefrē zijn graf, waarvan nu nog slechts schamele resten over zijn, nadat het lang als steengroeve had gediend voor de bevolking in de nabije dorpen die er

bouwmateriaal haalde „met 300 kamelelasten per dag” (Petrie, 1881). Een gigantische steenweg leidt van de pyramide naar een vallei beneden, de Wadi Qaren, eens een karavaanweg die Egypte met het Westen verbond.



Fig. 65. Het huis van de expeditie (rechts)

Het is vooral de pyramide van Zedefrē geweest die de archaeologen naar Aboe-Roash heeft gevoerd. Bij hun onderzoekingen op de rotsen in de nabijheid van de pyramide en in de Wadi Qaren kwamen graven en monumenten voor de dag niet alleen van tijdgenoten van Zedefrē, maar uit alle perioden van de Egyptische geschiedenis, van de praehistorische tot diep in de Christelijke tijd. Op een van de rotsen ten Oosten van de pyramide vond de Fransman Montet in 1913/14 graven uit de eerste dynastie (ong.



Fig. 66. De weg naar het opgravingsterrein

2800 v. C.) en deze vondst heeft 43 jaar later een Nederlandse expeditie naar Aboe-Roash gevoerd. Het was haar doel om materiaal uit de eerste dynastie te zoeken en te trachten iets aan de kennis van deze periode toe te voegen. Vooral na de oorlog is de belangstelling voor dit tijdperk sterk toegenomen door de ontdekkingen van Emery in Saqqara en Zaki Y. Saad in Helwan. Immers, de eerste dynastie is die beslissende periode in de Egyptische geschiedenis geweest, waarin de faraonische beschaving zich als het ware afzet van de praedynastische culturen en de klassieke vormen scheidt, zoals wij die kennen uit de latere bloeiperioden.

De Nederlandse expeditie ging uit van het Rijksmuseum van Oudheden te Leiden en werd gefinancierd door de Nederlandse Organisatie voor Zuiver-Wetenschappelijk Onderzoek (Z.W.O.). De leden van de staf —

schrijver en echtgenote, en de heer van Veen, die ook de foto's maakte die hier zijn afgedrukt — vonden huisvesting in een villa aan de uitmonding van de bovengenoemde Wadi Qaren (Fig. 65) ten Noorden van het dorp en een kwartier gaans door het dorp en langs de voet van de rotsen (Fig. 66) naar het opgravingsterrein in de vlakte Zuidelijk en Zuidoostelijk van het rotsmassief (Fig. 67).

Nadat uit het Boven-Egyptische dorp Koeft de voorgravers, Koefti, ge-

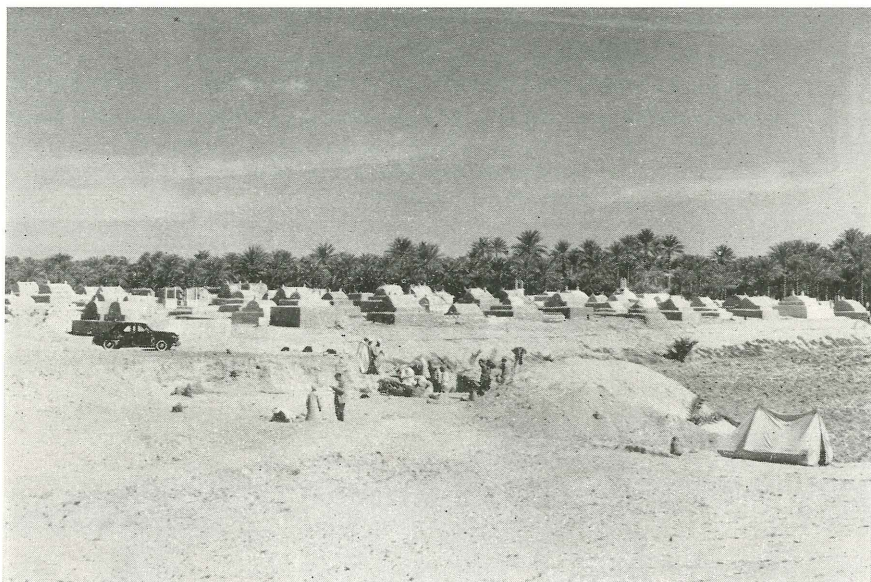


Fig. 67. Het opgravingsterrein. Op de achtergrond het Mohammedaanse kerkhof

arriveerd waren en onze vriend, de burgemeester van Aboe-Roash, de overige werkkrachten had verschaft, kon op 14 februari het werk een aanvang nemen (Fig. 68). Reeds was het terrein met zijn vaste punten, een Mohammedaans en een Christelijk kerkhof, in kaart gebracht en waren de basislijnen uitgezet waarop de graven konden worden ingemeten. Begonnen werd aan de rand van het bebouwde land. Koefti verwijderden de toplaag, de mandjes worden in een vast rythme gevuld, opgenomen, weggedragen, op de stortplaats gelegegd en teruggebracht, elke handeling begeleid door een uitroep van de voorman van de Koefti, de Reis: het spel dat telken jare overal in Egypte wordt opgevoerd, waar maar opgravingen zijn, soms onder het eentonig gezang van de arbeiders, soms onder de klaagzang van



Fig. 68. De eerste dag van de opgraving



Fig. 69. De Nederlandse Ambassadeur (midden) en Mevrouw Cnoop Koopmans bezoeken de opgraving



Fig. 70. Een kinderbegraving in een aarden kruik



Fig. 71. Een begraving in het zand

een enkele, die het leven niet kan verdragen als hij niet in een lied zijn lief en leed kan uitzingen.

De eerste muren van kleisteen komen voor de dag, scherven van aardewerk verschijnen en al gauw tekenen zich twee graven af van een vorm die typerend is voor de eerste dynastie: rechthoekige bouwwerken bestaande uit één grote kamer, de grafkamer, en vier kleine magazijnen. De graven

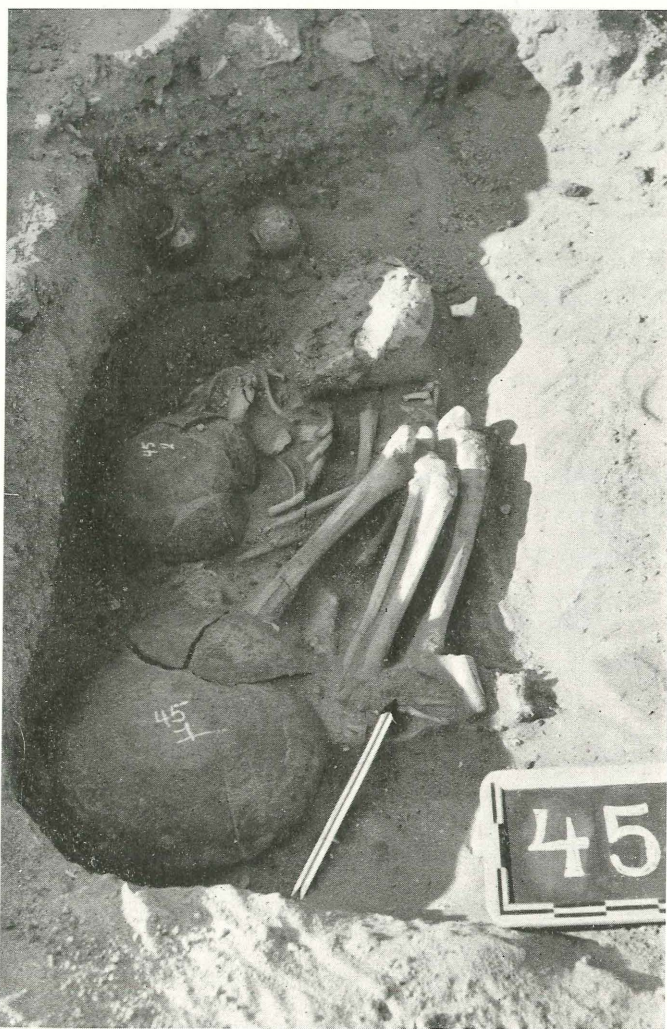


Fig. 72. Een begraafing in de harde gravel. Bij de voeten van de dode (een vrouw) ligt een klein ivoren vaasje gevuld met blanketsel

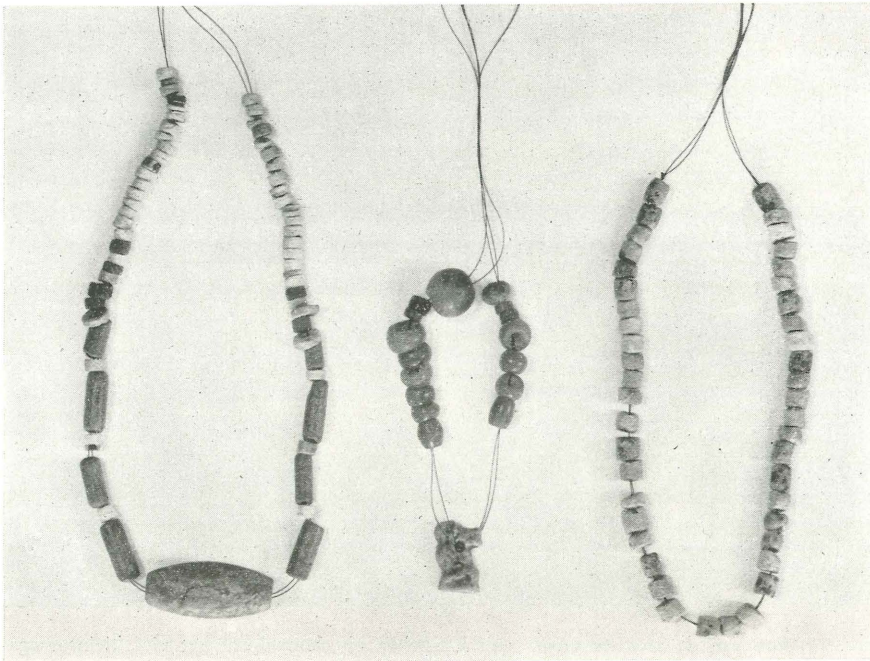


Fig. 73. Halskettingen uit graven van vrouwen. Aan de middelste ketting hangt een amuletje van groene faience voorstellende een zittende baviaan, het dier van de god van de wijsheid, Thot



Fig. 74. Een „hunebed” van ruwe stenen is over de dode gelegd



Fig. 75. Een van de grootste graven, uit kleistenen opgebouwd en met vier kleine magazijnen, twee aan weerszijden van de grafkamer



Fig. 76. Begraving in een nis. Het aan de dode meegegeven aardewerk en stenen vaatwerk is te zien op de volgende afbeeldingen



Fig. 77. Aardewerk uit het graf van Fig. 76



Fig. 78. Stenen vaatwerk uit het graf van Fig. 76

1 en 2 zijn leeggeplunderd, maar allengs komen ook ongeplunderde graven aan het licht en wel in een verscheidenheid van vorm, die uniek genoemd mag worden. Het is alsof de oude Egyptenaren dit kleine veld hadden uitgekozen om van elk graftype dat zij sinds de praehistorie kenden enkele schoolvoorbeelden aan te leggen en er nog bovendien enige nieuwe typen te demonstreren. De dode een veilige rustplaats te verschaffen, waar hij



Fig. 79. Stenen vaatwerk uit één graf afkomstig. Op de achtergrond (midden) een grote kalkstenen offertafel met een los rond stukje in het centrum. Links achter een kom met losse bodem

ongestoord tot in eeuwigheid van de hem in het graf meegegeven spijs en drank kan genieten, is het doel geweest. Kinderen werden begraven in een mand of in een aarden kruik (Fig. 70). Volwassenen werden gelegd in een kuil in het zand (Fig. 71) of in harde gravel (Fig. 72), in een mat gehuld en met de bijgaven rond het lichaam geplaatst, de vrouwen nog met haar halskettingen van kralen van kalksteen, faience, lapis lazuli, schist, ivoor, kornalijn en amethyst (Fig. 73). Soms werd een beschermende laag stenen over het lichaam gelegd: als kleine hunebedden verschijnen deze graven in het veld (Fig. 74). Dan is er het aarzelend begin van architectuur: een muurtje van ruwe stenen of van kleistenen wordt aan één kant van het

graf aangebracht, dan ook aan alle vier kanten. De muren worden dan van regelmatig aangelegde en ingevoegde kleistenen opgebouwd, waarmee het type is bereikt dat kenmerkend is voor de vroeg-historische periode. De dode ligt in een houten kist en het graf is met een dak van hout en klei afgedekt. Hier onderscheidt men het type met grafkamer alleen, en met één, twee of vier magazijnen toegevoegd (Fig. 75). Daar, waar het terrein zich er voor leent, harde gravel boven de natuurlijke rots, wordt een kuil uitgehakt en op de bodem daarvan een zijnis aangelegd waarin de dode wordt bijgezet met zijn bijgaven (Fig. 76-78). De nis wordt dan afgesloten met een muurtje van ruwe steen of kleisteen.

In geen enkel graf werd een inscriptie gevonden. De datering berust uitsluitend op de archaeologica: de architectuur van de kleisteengraven, het aardewerk en het stenen vaatwerk, dat in de eerste dynastie in kwaliteit en vormverscheidenheid een hoogtepunt in de egyptische geschiedenis bereikt (Fig. 64, 77-78).

De dode ligt in sterk samengetrokken houding op de linkerkant met het hoofd naar het Noorden, het gezicht gekeerd naar het Oosten (Fig. 71, 72, 76). Andere oriëntaties komen echter ook voor en hierin openbaart zich, evenals in de verscheidenheid van graftypen, het voortleven van praehistorische tradities. In de confrontatie van prehistorische en historische, van praedynastische en faraonische beschaving, ligt het boeiende van het onderzoek op de grafvelden van Aboe-Roash, een onderzoek, dat in de volgende jaren zal worden voortgezet.

Voorhout, september 1957

A. KLASSENS

XXVIII — BEYCESOELTAAN — VIERDE CAMPAGNE

In juli 1957 liep de vierde opgravingscampagne van het British Institute of Archaeology te Ankara ten einde. De resultaten werpen speciaal licht op de religieuze gewoonten uit de Vroeg-Bronstijd. In 1956 werd een eerste aanduiding van een tempel-gebouw gevonden; dit jaar werd in mei een serieuze poging ondernomen om hiervan meer te weten te komen.

Gevonden werd een gebouw op een diepte van circa zes meter, waartoe twee kamers behoren, die als offerruimten dienden. In elk dezer kamers (die men „kapellen” zou kunnen noemen) bevond zich een uit twee stelae bestaand altaar. Deze stelae waren een anderhalve meter hoog en opgebouwd uit bepleisterde klei. De opening tussen de stelae werd gevormd door „horens” van klei, waarachter zich ingebouwde potten bevonden voor het opvangen van vloeibare en vaste offerandes.

Men vond uiteindelijk vier bouw-perioden onder elkaar, die tezamen een periode van ongeveer drie eeuwen kunnen overspannen, welke in de eerste helft der Vroeg-Bronstperiode vallen. Het bleek tevens, dat de kapellen onderverdeeld kunnen worden in een „vrouwelijke” en een „mannelijke”. In de „vrouwelijke” kapel vond men tegen de wand een altaar met aflopende gootjes voor het bloed, dat opgevangen werd in een ingebouwde pot. Platte marmeren figuurtjes van het type, dat als die van de moeder-godin wordt aangeduid, werden in deze „vrouwelijke” kapel aangetroffen. In beide kapellen bevond zich achter het altaar een afscheiding van dunne houten kolommen, met een deur in het midden, die naar een kamertje (voor de priester?) toegang verleende.

Bijna alle „kapellen” zijn door brand verwoest, zodat veel van het gewijde vaatwerk werd teruggevonden, die waardevolle stratigrafische gegevens verschaffen. De opgravers stellen zich voor, dat iemand die een offerande kwam brengen door de in de zuidelijke muur gelegen deur van een der beide „kapellen” (waarschijnlijk afhankelijk van de sexe van de aanbidder) binnenkwam. Hij reikte dan zijn offerande over de twee horens van klei tussen de twee stelae toe aan een priester, die intussen uit de „priesterkamer” achter in het gebouwtje was tevoorschijn gekomen.

Deze „kapellen” kunnen gedateerd worden tussen 2600-2300 voor Chr. Merkwaardigerwijze vond men vlak in de buurt een serie elkaar opvolgende tempels uit de Laat-Bronst periode (zes bouwlagen) en aan het einde van het seizoen 1957 was men op die plek gekomen tot tempelgebouwen uit het Midden-Bronst. Beycesoeltaan belooft dus wel een volledig stratigrafische rij van religieuze gebouwen, die een periode van meer dan tien eeuwen in opeenvolging overspannen.

Zie Phoenix, Derde Jaargang, Nummer 1, blz. 97.

XXIX — DE OPGRAVINGEN VAN SOERKH KOTAL

Na de dood van Darius III in 330 voor Chr. voelde Alexander de Grote zich de rechtmatige opvolger en erfgenaam der Achaemeniden. In de daarop volgende drie jaren heeft Alexander een zeer zware strijd om het oostelijk deel van het Perzische rijk moeten voeren, waarbij hij het huidige Afghanistan en Turkestan tot aan de Syr Darja-rivier wist te veroveren en zelfs tot aan de Indus in het huidige Pakistan doordrong. In deze gebieden woonden geharde bergstammen, die geduchte krijgers waren. Alexander's genie als veldheer, strateeg en politicus kon zich hier ten volle ontplooiën, want de strijd tegen Darius had hij nog gevoerd met een leger, waarvan de

organisatie en strijdmethoden door zijn vader waren geschapen. Doch nu moest het leger der Macedoniërs en Grieken in snel tempo geheel worden gereorganiseerd om in het zeer moeilijke bergterrein effectief te kunnen optreden.

In de plaatsen Herat (Alexandria Areion) en Kandahar (Alexandria Arachoton) werden sterke garnizoenen gelegerd en met de troepen uit Griekenland deed ook de Griekse cultuur zijn invloed gelden. Men had geen

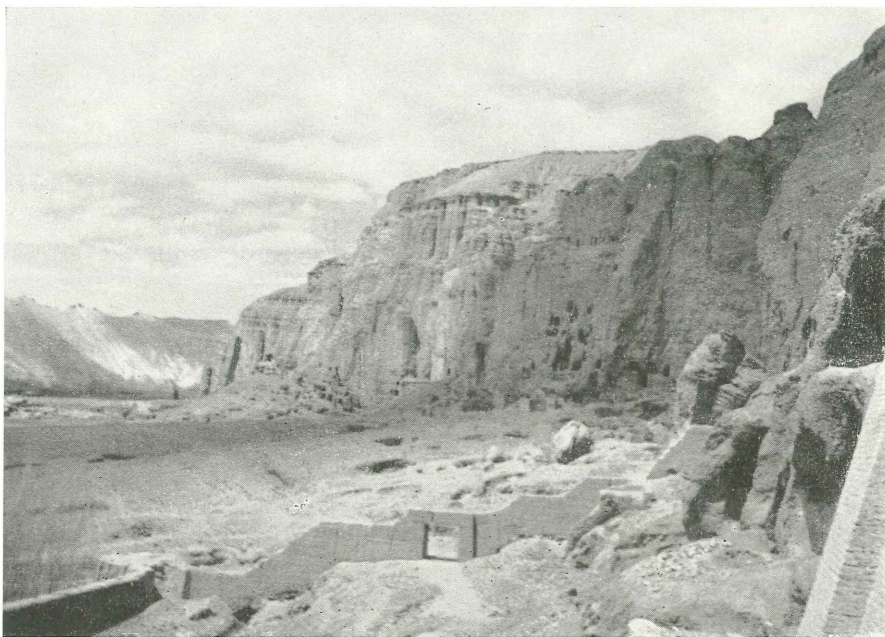


Fig. 80. De vallei van Bamian in het kalksteen gebergte van Koh-i-Baba, waar enkele der grootste Bhoedda-beelden ter wereld zijn uitgehouwen in de rotswand

idee van de geografie van de landen, waarin men terecht was gekomen en zag bijvoorbeeld in de bergketen van de Hindukush een voortzetting van het Kaukasus-gebergte. Na Alexander's dood viel zijn reusachtige rijk in delen uiteen en dit afbrokkelingsproces zette zich in het Oosten voort. Omstreeks 250 voor Chr. stichtte in Baktrië (dat ongeveer overeen komt met het huidige Afghanistan) de Griek Diodotos een Grieks rijk, waar het Hellenisme hoog werd gehouden.

Maar de invloed van Griekenland, hoe sterk ook in Baktrië gevestigd, kon het uiteindelijk niet volhouden tegen de tegenkrachten uit Azië. In de



Fig. 81. De grote Bhoedda van Bamian, Graeco-Bhoeddistische kunst uit de 2e en 3e eeuw na Chr. Het beeld is bijna 53 meter hoog

eerste eeuw na Chr. drongen Scythische stammen uit Centraal Azië binnen in Afghanistan en Pakistan en stichtten daar het grote rijk van Kushan, dat van 30 tot 244 na Chr. heeft gebloeid.

Deze Indo-Europese stammen namen al spoedig de cultuur en religie van de door hen overwonnen gebieden over en in de tweede eeuw van onze jaartelling kwamen onder de invloed van een hunner leiders, Kanishka, die

een overtuigd bekeerling tot het Bhoeddisme was, vele religieuze instellingen tot stand en tot bloei. Vooral de oude stad Bamian, in noordelijk Afghanistan, werd een belangrijk centrum van de nieuwe Iraans-Bhoeddistische kunst (Fig. 80 en 81).

Sinds jaren werken reeds Franse archaeologen in Afghanistan en hebben daar nu naast de overblijfselen van Bhoeddistische kunst en architectuur, ook de restanten van een andere beschaving ontdekt, die in streken van

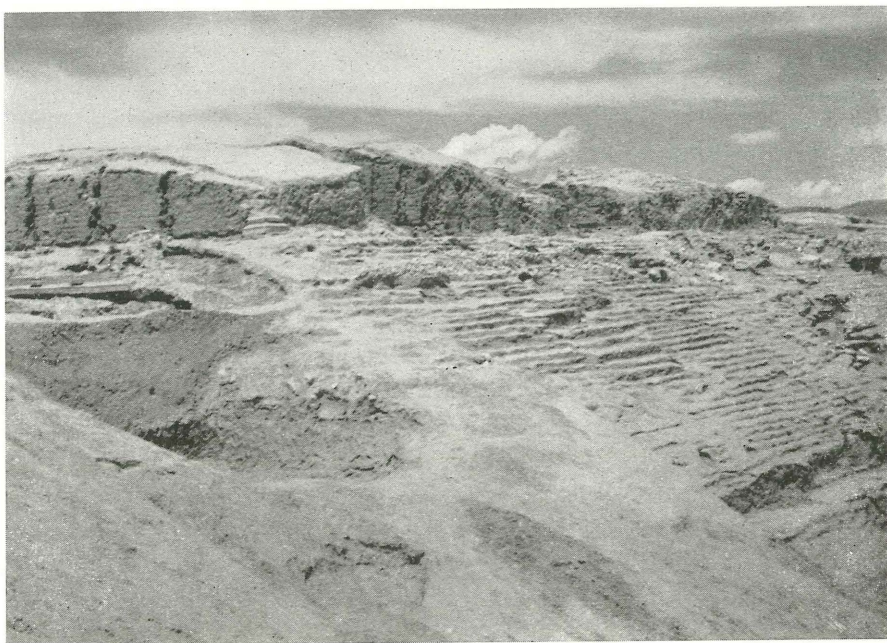


Fig. 82. Gezicht op de opgravingen van Soerkh Kotal, welke geleid worden door Professor D. Schlumberger, hoofd van de Franse Missie in Afghanistan. De foto toont de zuidzijde van de acropolis

Afghanistan heeft bestaan, welke niet onder het rijk van Kushan hebben behoord en waarvan de inwoners de Bhoeddistische leer niet hebben overgenomen. Deze hielden vast aan de oude Iraanse leer van Zoroaster, totdat zij bekeerd werden tot de Islam.

In 1951 hoorde Daniel Schlumberger, de briljante leider van de Franse archaeologische missie, dat in de buurt van de stad Poel-i-Koemroe, aan de weg, die Haïbakh met Mazar-i-Sherif verbindt, bij werkzaamheden ter verrijding van de Soerkh Kotal („de rode pas”), een bastion van baksteen op

een stenen fundament werd gevonden. Verscheidene van deze fundatieblokken droegen inscripties in Griekse letters.

Het bastion bleek een deel te zijn van een systeem van fortificaties inclusief een gracht, dat geheel om een lage heuvel liep. De gracht omgaf een soort acropolis (Fig. 82), die een grote hof bleek te bevatten. Midden in de hof kwamen de restanten van een rechthoekig gebouw te voorschijn,

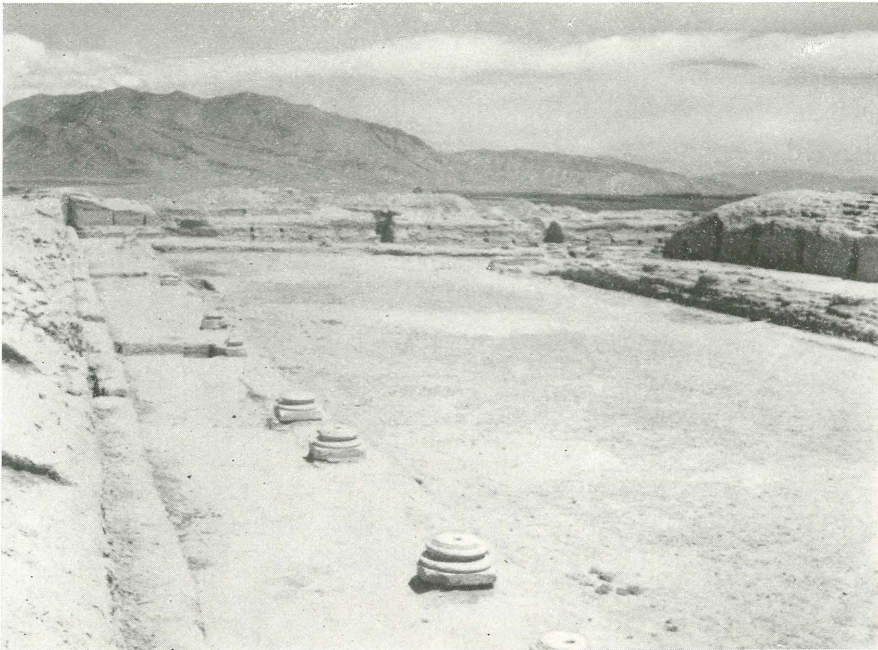


Fig. 83. De tempel van Soerkh Kotal met op de achtergrond een rechthoekig gebouw, waar de fijne grijze as van het „eeuwige” vuur werd gevonden

die vroeger een tempel moeten hebben gevormd (Fig. 83). De tempel belichtte het belang van de ruïnes van Soerkh Kotal en van de godheid, welke daar werd aanbeden. De tempel bevat namelijk een altaar, dat zich thans voordoet als een groot gat in de grond, geheel gevuld met zeer fijne as, die de geaccumuleerde overblijfselen zijn van ontelbare offerandes. De Griekse schrijvers Strabo en Pausanias vertellen van hun bezoek aan tempels in het Perzische rijk „waar zich in het midden een altaar bevindt bijna schuil gaande onder de as. Op dit altaar houden de priesters een onuitblusbare vlam brandende.”

Het is moeilijk om de periode, waarin de tempel en het altaar werden gebouwd, nauwkeurig vast te stellen. Zij werden wel een zes of zeven eeuwen nadat Zoroaster geleefd heeft gebouwd, doch zij zijn ouder dan de periode, waarin de godsdienst van Zoroaster werd beleden in de vormen, die ons tot nog toe bekend waren, te weten bij de aanvang der Sassanidische periode in de derde eeuw na Chr. De archaeologen menen, dat de tempelgebouwen waren neergezet in de tijd van het rijk van Kushan, dat vele Griekse elementen had overgenomen, doch zij houden vol, dat de godsdienst die in Surkh Kotal werd beleden, inheems is. Schlumberger meldt dat de plattegrond, de wijze van bouwen en elementen der decoratie zeker niet-Grieks zijn. Hij ziet verbindingen met oudere Iraanse tradities, die teruggaan tot de tijd van de Achaemeniden (5e en 4e eeuw voor Chr.).

De opgravingen worden voortgezet.

(Het materiaal en de foto's van Soerkh Kotal werden ter beschikking gesteld door de U.N.E.S.C.O. te Parijs).

NIEUW ASSYRISCH PALEIS ONTDEKT (NEBI YOENoes)

Begin December 1954 werd te Bagdad bekend gemaakt, dat een proefgraving, uitgevoerd door het *Directorate-General of Antiquities* van Irak, in de Tell Nebi Yoenoës, geleid heeft tot de ontdekking van de ingang van een tot dusver onbekend Assyrisch paleis. Tell Nebi Yoenoës is een heuvel, gelegen aan de oostelijke oever van de Tigris tegenover Mosoel in Noord-Irak, deel uitmakende van het grote complex van ruïnes, die de overblijfselen van de oude Assyrische hoofdstad Nineveh bevatten. Volgens de traditie is Tell Nebi Yoenoës de plaats waar het monster de profeet Jona uitspuwde. De aanleiding voor de opgraving was het besluit van het stadsbestuur van Mosoel om de oostelijke toegang tot de stad te verbreden, hetgeen een onderdeel zou vormen van de verbetering van de autoweg, die van Kirkuk via Erbil naar Mosoel voert. Voor deze verbreding was het nodig dat een deel van de Tell Nebi Yoenoës moest worden weggegraven, doch dit kon alleen geschieden met toestemming van de oudheidkundige dienst van Irak.

Bij de proefgraving stootte men op de ingang van een Assyrisch paleis, dat waarschijnlijk gebouwd was door koning Assoer-ah-iddin (Assoerhaddon), 681-669 voor Chr., of door zijn opvolger Assoerbanipal, 669-626. Het paleis bleek te zijn verwoest door een grote brand, die vermoedelijk verband houdt met de val van Nineveh in 612 voor Chr. De eerste vondsten, die men deed, waren al buitengewoon interessant. Men vond namelijk de voetstukken

van drie Egyptische standbeelden, die door de hitte van de brand uit elkaar gesprongen waren. Op twee der voetstukken trof men Egyptische hiërogliefen aan met de naam van Taharka.

Deze standbeelden zijn waarschijnlijk door Assoerhaddon of door Assoerbanipal als krijgsbuit uit Egypte medegevoerd. In 671 veroverde eerstgenoemde Assyrische koning Egypte, doch in 669 kwam dit land weer in opstand en verjoeg het Assyrische garnizoen. Op weg naar Egypte overleed Assoerhaddon, doch na een korte onderbreking werd de veldtocht voortgezet door zijn zoon en opvolger Assoerbanipal. De koning van Egypte, Taharka, vluchtte naar het zuiden, maar zijn opvolger Tanoetamon volgde hem in 663 op en droomde toen dat hij Noord-Egypte weer kon heroveren. Hij wist inderdaad zover noordwaarts te komen, dat hij Memphis (dichtbij het tegenwoordige Cairo) wist in te nemen. Maar nauwelijks had hij deze stad bezet, of Assoerbanipal verscheen en verdreef hem weer. De Assyriërs achtervolgden Tanoetamon zuidwaarts tot Thebe, welke stad door hen grondig verwoest werd. De stad werd gebrandschat en uitgeplunderd; en Assoerbanipal voerde een rijke buit met zich mede naar Nineveh, onder zijn tropheën worden speciaal twee grote pilaren (obeliskken) genoemd. De plundering van Thebe heeft diepe indruk in het gehele Nabije Oosten van die dagen gemaakt en toen circa vijftig jaar later de profeet Nahum de ondergang van Nineveh voorspelde, was de val van Thebe nog niet vergeten (Nahum 3, vs. 7-10).

KORTE BERICHTEN

In Irak heeft in de afgelopen zomer een Deense archaeologische expeditie onderzoekingswerkzaamheden verricht in noord-oost Irak in het gedeelte van de vallei van de Kleine Zab rivier, dat door de bouw van de enorme stuwdam te Dokan met onderwaterzetting wordt bedreigd. De leiding was in handen van Professor Harald Ingholt, die voor de tweede wereldoorlog zeven jaar in Hama (Syrië) heeft gegraven. De initiatief-nemer is Professor Jørgen Laessøe, een Assyrioloog, die vorig jaar als epigraaf met de expeditie van Prof. Max Mallowan in Nimroed is meegeweest en in Bagdad van de bedreigde zestien *tells* achter de in aanbouw zijnde stuwdam hoorde. Professor Laessøe en twee architecten zijn eind februari naar Irak vertrokken om eerst het seizoen in Nimroed mee te maken en vervolgens aan de Dokan-opgravingen deel te nemen. De eerste summiere berichten melden dat een 140-tal teksten in een tempelgebouw uit de tijd van de Iste Dynastie van Babylon werden gevonden. In dieper liggende lagen trof men praehistorische overblijfselen, o.a. scherven uit de Uruk- en uit de Hattuna-perioden.