

PHOENIX

Bulletin uitgegeven door het Vooraziatisch-Egyptisch Genootschap
EX ORIENTE LUX

REDACTIE:

C. HILLEN, Ph. D.
Vijverlaan 5,
ROTTERDAM-O



ADMINISTRATIE:

EX ORIENTE LUX
Noordeindsplein 4a,
LEIDEN

Derde Jaargang, Nummer 1, April 1957

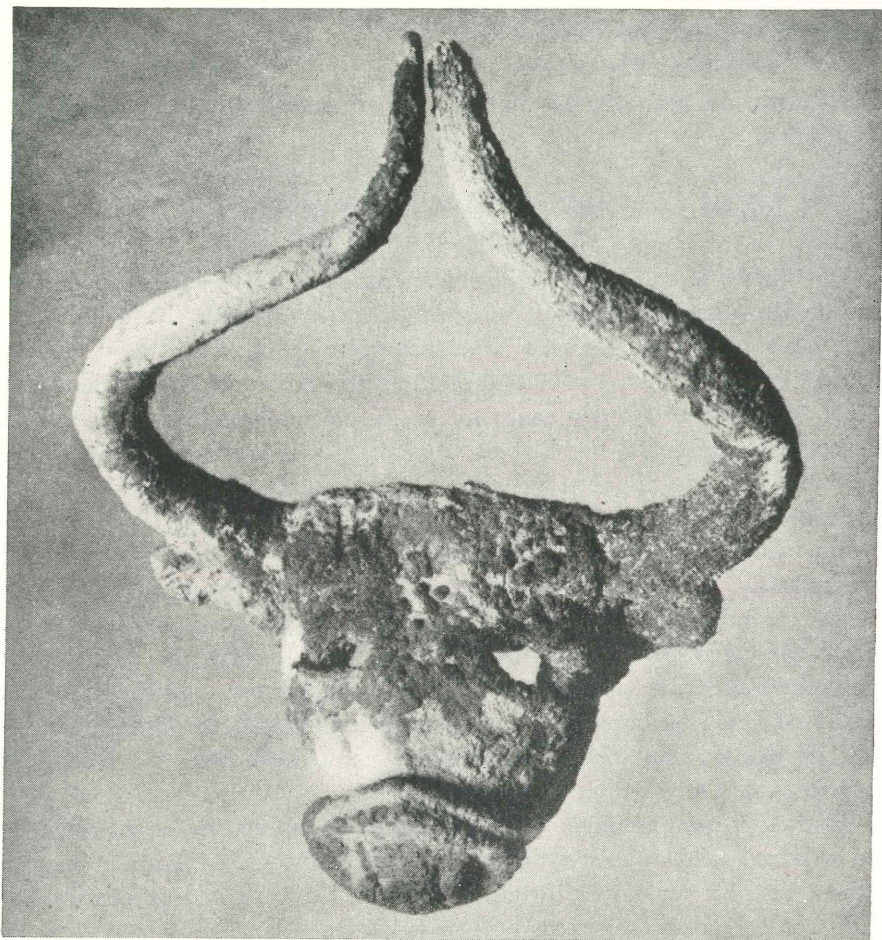


Fig. 53. Metalen stierenkop uit tempel II te Barbar (KUML 1955, p. 178, fig. 1)

INHOUD:

Een mijlpaal — XXIII — Deense opgravingen op het eiland Bahrein; XXIV — Beycesoeltan; XXV — Opgravingen te Kültepe—Kanesj; XXVI — Eerste resultaten te Ephesus; — Korte berichten.

EEN MIJLPAAL

Dr. A. Klasens, conservator aan het rijksmuseum voor oudheden te Leiden, is met steun van de Nederlandse Organisatie voor Zuiver Wetenschappelijk Onderzoek (Z.W.O.) begin februari 1957 begonnen met een opgraving te Aboe Roash, ongeveer tien kilometer ten noorden van de pyramiden bij Gizeh. Hier bevindt zich een groot grafveld uit de Eerste en Tweede Dynastie. Wij wensen hem een goed resultaat en hopen dat Dr. Klasens in het volgende nummer van Phœnix reeds iets hiervan kan mededelen.

XXIII — DEENSE OPGRAVINGEN OP HET
EILAND BAHREIN

Op Sinterklaasdag 1953 arriveerden Professor P. V. Glob, hoogleraar aan de Universiteit te Aarhus, en een medewerker op Bahrein in de Perzische Golf om archaeologische onderzoekingen op dit eiland te doen, dat bekend was door de circa 100.000 grafheuvels, die op dit kleine eiland van 50 × 15 kilometer worden aangetroffen. Voorgaande onderzoekers zijn tot de conclusie gekomen, dat hier de begraafplaats is te vinden van de vroegere inwoners van het dicht bij gelegen Arabische vasteland. Het is evenwel in 1940-41 gebleken, dat op het vasteland eveneens tumuli velden aanwezig zijn. Zowel op Bahrein als op het vasteland van Saoedi Arabië zijn werkplaatsen van praehistorische stenen werktuigen gevonden, resten van steden, alsmede de reeds genoemde tumuli en voorts heuvels bestaande uit grote hoeveelheden schelpen met andere rommel er tussen in, als het ware de vuilnisbelten van vroeger, toen men voornamelijk van weekdieren leefde. Tot 1930, toen de depressie en de gecultiveerde parels uit Japan er eigenlijk de nekslag aan toebrachten, was de parelvisserij een zeer belangrijk bedrijf in de Perzische Golf.

Hoewel er geen absoluut vaststaand bewijs is, zijn de meeste archaeologen en spijkerschriftdeskundigen het er toch wel over eens, dat Bahrein en misschien ook het tegenover liggende deel van het vasteland geïdentificeerd kan worden met het uit reeds heel oude teksten bekende *Tilmoen*, waar de „Noach” van het Babylonische Gilgamesj-epos, Ut-Napisjtîm, in onsterfe-

lijkheid woonde en aldaar Gilgamesj op zijn tocht naar dit onbereikbare ontving. De eilandengroep Bahrein is gezegend met zoetwaterbronnen, waarvan sommige zelfs onder zee naar boven borrelen, en is waarschijnlijk al sinds heel oude tijd een belangrijk station geweest op de handelsroute, die Mesopotamië met de Indus vallei verbond. In 1879 vond kapitein E. L. Durand een voetvormige steen met een spijkerschrift-inscriptie ingebouwd in een muur van een moskee (zie Fig. 54). In het bezit van het Gouverne-

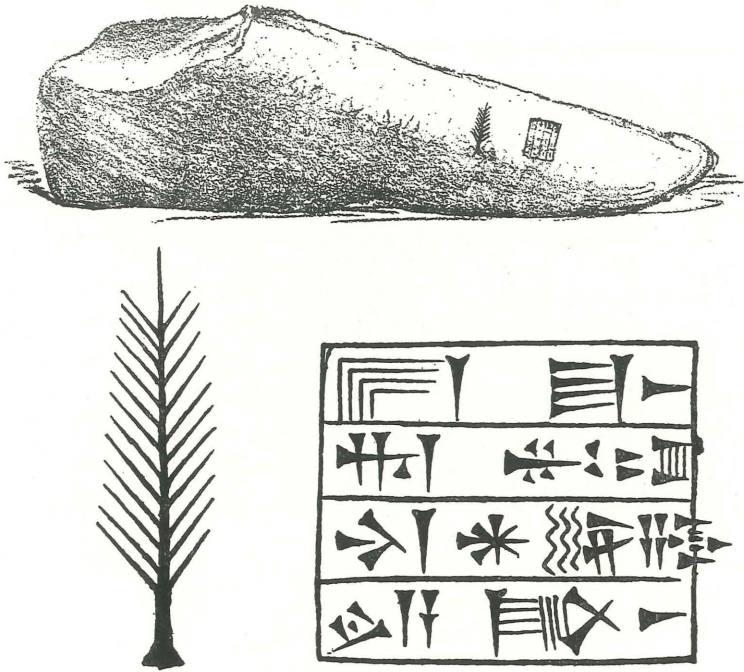


Fig. 54. Voetvormig blok met spijkerschrift-inscriptie, gevonden in 1879 doch thans verloren geraakt. De inscriptie luidt: Paleis van Rimoem, dienaar van Insak (Mesopotamische god Naboe), van de stam der Agaroem. (KUML 1954, p. 97, fig. 4)

ment van Bahrein is voorts een stenen vaas versierd met cirkeltjes, gelijkend op een type, dat Woolley in Ur in de „Royal Cemetery” heeft gevonden. In 1954 vond een Amerikaanse ingenieur, die in dienst was van de Bahrein Petroleum Company (BAPCO) een stempelzegel in de buurt van een tumulus. Dit zegel (Fig. 55) is van een type, dat bekend is uit de opgravingen in de Indus vallei en waarvan er in totaal een stuk of 30 in zuidelijk Mesopotamië zijn gevonden. Teksten uit de Larsa periode spreken van een goed georganiseerde handel op Tilmoen, die door kapitalisten uit Ur werd

gefinancierd, en die in handen was van een groep zeevarende handelaren, die alik Tilmoen (zie K. L. Oppenheim, *The seafaring merchants, etc.* JAOS 74).

Professor Glob dateert een groep der tumuli op Bahrein precies in de tijd van de teksten uit de Larsa periode, dus omstreeks het jaar 2000 v. Chr. terwijl een groot aantal tumuli — vooral langs de noordkust van het eiland en om de grafvelden uit circa het jaar 2000 heen — dateren uit de ijzertijd, dus zeker ná 1500 v. Chr. Voorts is hij van mening, dat de vondsten op

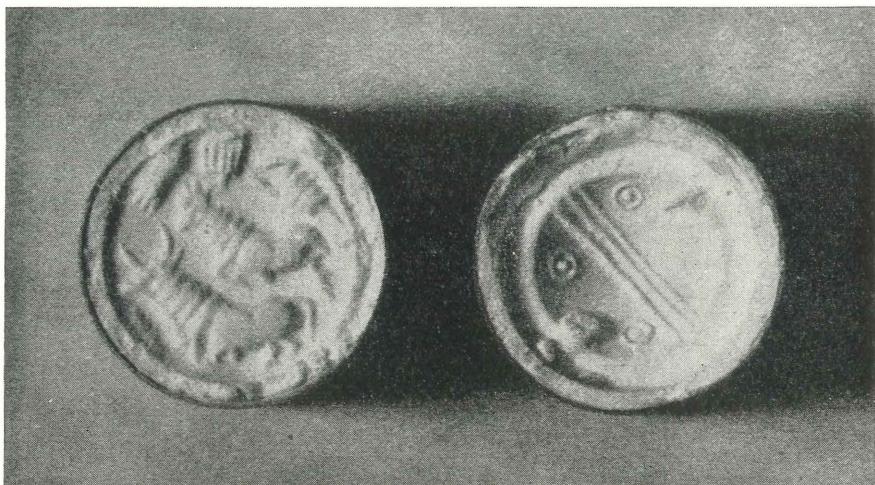


Fig. 55. Afgietsel van een stempelzegel plus afdruk, gevonden op Bahrein (diameter 2,6 cm). (KUML 1954, p. 98, fig. 5)

Bahrein van een onafhankelijke cultuur getuigen, die echter wel verbanden onderhield met de beschavingen van Mesopotamië en de Indus vallei.

Van de circa 100.000 tumuli (het aantal is geschat van luchtfoto's gebruikt voor de luchtkartering van Bahrein) zijn er 2 in 1879 opgegraven door kapitein E. L. Durand, 44 door kolonel F. B. Prideaux in 1906-08, 30 door E. Mackay in 1924, een aantal door P. B. Cornwall in 1940-41 en 5 door de Deense opgravers. Het aantal, dat door amateurs of grafplunderaars is geopend, is niet bekend, doch alle vijf de tumuli, die door de Denen werden geopend, bleken reeds eerder geopend en leeggeroofd te zijn.

Hoopgevender leek een grote heuvel langs de noordkust van Bahrein, bij het dorpje Barbar, die 50-60 meter in het vierkant was en waarvan het hoogste punt een meter of zes boven het grondoppervlak was gelegen. Al

spoedig stootte men op restanten van stenen muren, die grotendeels waren vernield door mensen die de stenen ergens anders heen hadden gesleept. Het materiaal is zandsteen, dat afkomstig is van het eilandje Jida, een kilometer of tien uit de kust van Barbar. Men trof een geplaveide hof aan (14 × 18 meter) waarin twee elkaar rakende cirkelvormige constructies. Al spoedig bleek, dat er drie gebouwen boven elkaar gelegen hebben,



Fig. 56. Restanten hof van 'tempel' III bij Barbar op Bahrein. Op de achtergrond twee cirkelvormige constructies, op de voorgrond een vierkante put, waarin nogal veel metalen voorwerpen werden aangetroffen (KUML 1954, p. 147, fig. 5)

met telkens een meter tussenruimte. De opgravers spreken van „tempels”, hetgeen echter nog niet evident is. Vóór wat de opgravers „altaarstenen” noemen trof men een ondiepe, vierkante put aan (zie Fig. 56), waarin vrij vele objecten van koper met slechts weinig tin werden gevonden. Onder meer een beeldje van een staande man, elf cm hoog, en van een vogel (duif?) 12,6 cm lang en 12,8 cm hoog, voorts een groot aantal spijkers, waarvan er een werd geanalyseerd, die bleek 72,9 % koper, 1,8 % tin en verder verontreinigingen en sporen te bevatten.

De voorgaande gebouwen waren vrijwel tot op hun fundament neer-

gehaald, hetwelk ook met het laatste gebouw was gebeurd, alleen had men er toen een laag grint van drie meter dikte opgehoopt. De „tempels” werden door de opgravers van beneden af aan genummerd met Romeinse cijfers. Het bleek, dat het onderste gebouw (Tempel I) neergezet was op een laag zand, die weer rustte op een laag blauwachtige klei, die op zijn beurt weer rustte op een laagje zand, hetwelk van enkele centimeters tot

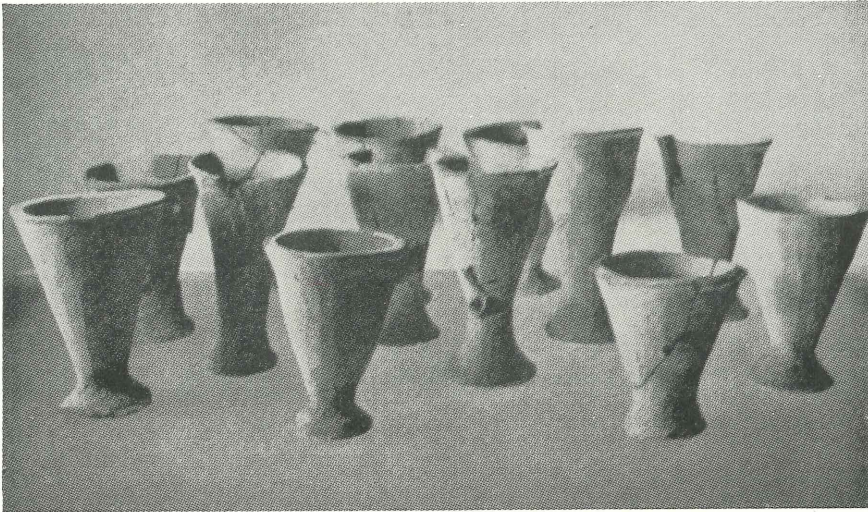


Fig. 57. Aardewerk bekers gevonden onder 'tempel' I te Barbar. (KUML 1955, p. 182, fig. 5)

40 centimeters dikte varieerde. De lage heuvel, die op deze manier was gevormd werd omgeven door een muur, die een oppervlakte van 20×20 meter omsloot. De stenen van deze „tempel” I zijn van het eiland zelf afkomstig, die van de latere gebouwen van het eilandje Jida. In de laag zuivere, blauwachtige klei, die als een deel van het fundament van „tempel” I werd aangebracht trof men een twintigtal aardewerk bekers plus één koperen beker en een gouden band aan (zie Fig. 57). Op een andere plaats lagen verschillende koperen voorwerpen, waaronder een bijl en een schijf van 13 cm diameter. Aan de west-zijde van „tempel” I trof men 4 stenen aan, elk voorzien van twee vierkante gaten aan de bovenzijde (Fig. 58). De gaten zijn van binnen bekleed met bitumen, waarbinnen dan weer een dunne plaat koper, waarin vele spijkers naar binnen steken. Resten van hout maakten het duidelijk, dat in de vierkante gaten houten palen (ondereinden van houten beelden??) hebben gestaan, bekleed met koperplaat en vastgekit

met bitumen in de gaten in de stenen. In een hoek, gevormd door twee fundatie-muren van „tempel” II, vond men een stierenkop gemaakt van koper (zie Fig. 53 (frontispiece)), circa 20 cm hoog.

Het opgravingsrapport van het seizoen 1955, toen men speciaal veel aandacht aan de gebouwen van de heuvel bij Barbar wijdde, dateert het bovenste gebouw (III) omstreeks het midden van het derde millennium

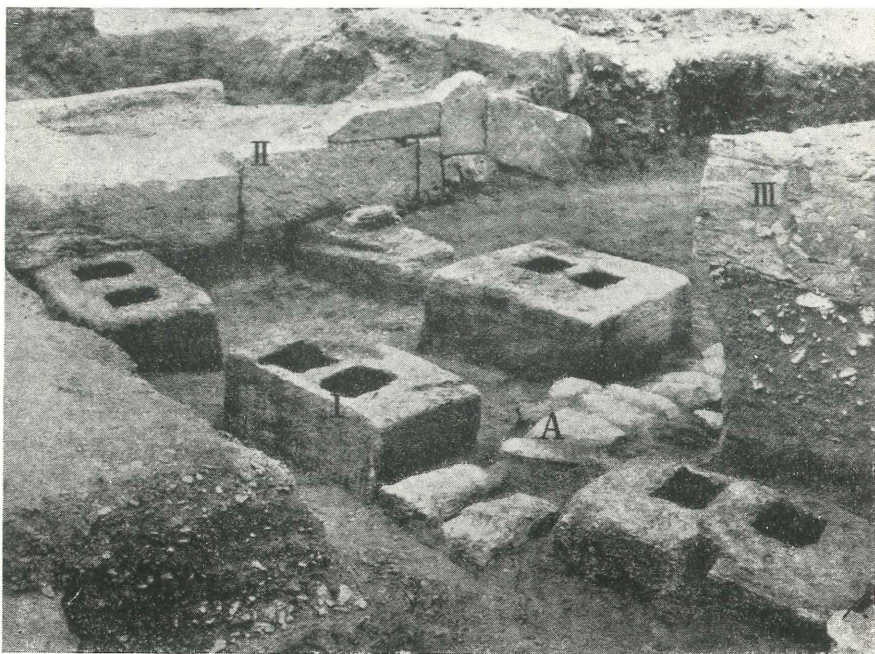


Fig. 58. Westzijde van de 'tempels' te Barbar, letter A duidt op de resten van tempel I, waarbij de vier stenen met gaten behoren, de overblijfselen van tempels II en III zijn door nummers aangeduid. (KUML 1955, p. 181, fig. 4)

voor Chr.. Prof. Glob maakt melding van een scherf van een stenen vaas, versierd met cirkels, die hij vergelijkt met een stenen vaas gevonden door Woolley te Ur. Ook beeldt hij af een aardewerk pot versierd met ribbels (Fig. 59), waarvan de kleur hard-rood of rood-bruin is en die karakteristiek voor Bahrein zou zijn. Als vergelijkend materiaal haalt hij drie potten uit Ur aan (Woolley, *Royal Cemetery*, Pl. 257, nos. 105-106 — zie voorts Delougaz, *Pottery Diyala Region*, Pl. 164, B. 666.540 b, en Mackay, "A" *Cemetery (Kish)*, Pl. LIII, 53), die hij bereid is als uit Bahrein geïmporteerde stukken te beschouwen. Een woord van waarschuwing is

echter op zijn plaats, daar de opgraver zelf zegt, dat men de echte stukken in de hand met elkaar moet vergelijken, omdat conclusies gebaseerd op doorsnede-tekeningen niet betrouwbaar zijn.



Fig. 59. Pot gevonden buiten de oostelijke muur van de 'tempel' III.
(KUML 1955, p. 188, fig. 12)

Een bericht in het personeelsblad van de ARAMCO van 27 februari 1957 meldt, dat Professor Glob een „5,000 year old seal stone, used as a signature symbol in trade dealings” gevonden heeft, die, volgens het artikel:

„proves beyond a doubt that the ancient city (probably Dilmun) partly excavated near the site of the old Portuguese Fort, was definitely a trade center between the Sumerian civilization of Iraq and a like culture from the Indus valley.” Een persbericht van Reuter meldt net, dat „Deense archeologen bij opgravingen in Bahrein een 3.000 jaar oude w.c. hebben ontdekt, die met waterspoeling werkte.”

Zie P. V. Glob, Bahrain, øen med de hundredtusende Gravhøje, Kuml, Årbog for Jysk Arkæologisk Selskab 1954; pg. 92, etc.

—, Udgravinger på Bahrain, Dansk Arkæologisk Bahrain-Ekspeditions-kampagne, o.c. 1955, p. 178, etc.

XXIV — BEYCESOELTAN

Na de vorige berichten over de resultaten van de eerste twee campagnes (1954-1955) van de opgravingen te Beycesoeltan (Phoenix I, 2, pp. 28-32) komen thans de eerste nieuwtjes van de campagne 1956 los.

Onder de burcht op de oostelijke heuveltop (daterend van ca. 1230-1100 v. Chr.) had men een verbrand paleis gevonden, dat uit circa 1.800 dateerde. Er zijn nu in 1956 contact-punten gevonden zowel met het oosten, dus het centraal Anatolische gebied, als met het westen, tot aan Kreta toe. Een nauwkeurige vergelijkende studie van het verbrande paleis te Beycesoeltan met de bekende paleizen van Kreta heeft zeer vele overeenkomsten aangetoond, die overduidelijk zijn met het oudste paleis van Kreta, dat te Mallia, hetwelk door de Fransen in 1928 werd opgegraven.

Het centrale deel van een Kretensisch paleis is een rechthoekige open hof, waarvan de lengte ongeveer twee keer zo groot is als de breedte. Aan één zijde van deze hof is een aantal ontvangstruimten met een hal met pilaren, die òf alleen òf in rijen van drie gearrangeerd staan, en een monumentale trap die naar de belangrijkste woonruimten op de eerste verdieping voert. Al deze elementen vindt men terug in Beycesoeltan, alleen op een kleinere schaal, terwijl de oriëntatie eveneens verschilt. De ontvangst vleugel in Beycesoeltan is in het midden verdeeld in een aantal vierkante „eilandjes”, precies als in de paleizen te Knossos en Mallia. Het voornaamste „eiland” is zowel te Mallia als in Beycesoeltan versierd met stuc geverfd in afwisselende banden van rood en wit. Zowel in Beycesoeltan als op Kreta is de buitenwand van de ontvangst vleugel voorzien van een aantal nissen, waarvan de betekenis nog onbekend is. De dakconstructie bestond in Kreta en Beycesoeltan uit balken bedekt met takkenbossen, waarop weer een laag grijze of zwarte klei en daarop weer vastgestampte aarde.

Het paleis te Mallia wordt gedateerd rondom 1760-1700 v. Chr. en is

derhalve *later* dan dat te Beycesoeltan. Om nu meteen te concluderen, dat de mensen uit Beycesoeltan Kreta hadden veroverd, is te veel gevraagd, doch het lijkt wel duidelijk, dat de inwoners van Kreta hun architectuur ontleend hadden van het vasteland van Turkije.

Op de westelijke heuveltop van Beycesoeltan zijn in 1956 twee openbare gebouwen gevonden, elk circa twintig meter lang, daterende uit dezelfde tijd als het paleis op de oostelijke top. In de straat tussen deze twee openbare gebouwen vond men een stempelzegel uit gebakken klei, waarop tekens van het hiëroglifisch Hittitisch. Nauwkeurig werd de stratigrafische positie van dit stempelzegel nagegaan en het kwam vast te staan dat het dateerde uit de tijd van vóór 1900 v. Chr. Hiermede is dit zegel het oudste geschreven document uit Klein-Azië. Het materiaal, waaruit het zegel is gemaakt, alsmede de vrij primitieve wijze waarop de tekens zijn geschreven, doen veronderstellen, dat het een object is, dat in algemeen gebruik was door vrij gewone mensen.

Maar nog steeds is niet vastgesteld van welk rijk of rijkje Beycesoeltan de hoofdstad is geweest. Kan het verbrande paleis verwoest zijn door koning Labarnas I, van wie een tekst uit de tijd van Telepinoesj (ca. 1525-1500) de veroveringen heeft beschreven inclusief de zin „Hij maakte de zeeën tot de landsgrenzen.”? Een veel later document vertelt dat Labarnas het rijk van Arzawa ook veroverde, zodat de opgravers nog niet alle hoop hebben laten varen, dat Beycesoeltan op de een of andere manier met Arzawa in verband heeft gestaan.

Een andere belangrijke ontdekking werd later gemaakt. Men groef een stratigrafische sleuf langs de zijde van de heuvel, waarbij men dus onder de resten uit de Middelbrons-periode in die van het Vroegbrons terecht kwam. Aan het einde van het seizoen was men een meter of vijftien diep gekomen in lagen daterende uit 2400 v. Chr., ongeveer gelijktijdig met de beroemde tweede laag van Troje. Onderaan vond men twee imposante gebouwen, die tot ieders verrassing het karakteristieke beeld van het *megaron* vertoonden. Het *megaron* is bekend uit de Myceense paleizen en uit latere Griekse tempels en werd verondersteld een zuiver Griekse constructie te zijn. Men had het ook in Troje II aangetroffen, doch dit werd uitsluitend opgevat als een indicatie van invloed vanuit het Westen, dus vanuit Griekenland. Het blijkt nu, dat het waarschijnlijker is, dat het *megaron*-type door de Grieken aan voorgaande gebouwen in Klein-Azië werd ontleend. Te Kültepe, nog verder oostwaarts, ten noordoosten van Kaiseri, is kort geleden nog een *megaron*-gebouw gevonden in een laag, die uit circa 2200 v. Chr. stamt.

Op een van de laatste dagen van het seizoen vond men nog een heiligdom, dat minstens drie keer door brand was verwoest. Doch nog net konden er de belangrijkste elementen uit te voorschijn halen. Men heeft hier te maken met het oudste heiligdom in Anatolië en het gebied van de Aegeïsche Zee. Het gebouw bestaat uit een vijf meter brede kamer met daarachter een licht gebouwde kolonnade, waar paren van houten palen



Fig. 60. Straat van de burcht uit Laag II, links het *megaron*. (AJA, vol. 60, no. 4, (oct. 1956), pl. 120, fig. 5)

met rechthoekige pilaren zijn afgewisseld. Het heiligste zelf bestond uit twee *stelae* van klei, die bepleisterd waren en minstens 1,5 m hoog waren. Een paar bepleisterde horens, zoals men die uit de cultus van Kreta kent, geven duidelijk de ruimte tussen de *stelae* aan. Achter de *stelae* stonden twee vaten van gebakken aardewerk. De offeranden bestaan uit verkoalde graankorrels, vruchtenpitten en noten, maar restanten van dieren zijn niet gevonden.

Het gewijde aardewerk was wel verpletterd onder het ingestorte dak, doch kon weer aaneengeplakt worden en vormt een groep vrijwel unieke vazen en schalen, die slechts vage connecties met Troje II aangeven.

Even ter recapitulatie een overzicht van de gevonden lagen, waarin die

uit het laatste seizoen nog niet verwerkt zijn (de cijfers verwijzen naar de pagina's van Phoenix I, 2):

<i>Laag No.</i>	<i>Oostelijke heuvel</i>	<i>Westelijke heuvel</i>
Ia	„squatters”	—
Ib	Eén groot versterkt huis met paardestallen (30) (eind 12e eeuw)	—
II	Burcht met <i>megaron</i> , door opgravers „little Palace” genoemd (Fig. 60) (eind 13e eeuw)	Particuliere huizen
III	Vrij goede huizen (31) (ca. 1400-1300?)	Vrij goede huizen
IV	Armetierige huizen (31)	Armetierige huizen
V	Verbrande Paleis (ca. 1800)	Behoorlijk gebouw, niet verbrand, kan gebruik van balken in metselwerk goed nagaan
VI	„Red Cross” kommen (32)	
VII		
VIII		

Zie ook T. Özgüç, *The Dagger of Anita*, *Bell. Türk Tarih Kurumu*, Jan. 1956, 29-36.

XXV — OPGRAVINGEN TE KÜLTEPE—KANESJ

In Jaarbericht No. 13, p. 327 treft men een verslag aan van de opgravingen te Kültepe in de jaren 1950-1951. In juli tot september 1955 werden deze opgravingen onder leiding van Professor Tahsin Özgüç en Dr. Nimet Özüç voortgezet, waarbij men zowel in de *karum*, de oud-Assyrische „faktorijs”, als in de ruïneheuvel van de stad Kanesh ontdekkingen deed.

Het meest opzienbarende is wel de vondst van een bronzen dolk met gebogen tand (voor het handvat) van zgn. „Cyprisch” type (zie Fig. 61). Bij de behandeling in het museum te Ankara bleek, dat de dolk voorzien was van een inscriptie in spijkerschrift, die zegt: „Paleis van Anitta, de koning.” Het gaat om de naam Anitta, die gelijk te stellen is aan Anittas, een koning uit de legendarische oudheid (zie JEOL I, 4, p. 223), die thans opeens tot de historische werkelijkheid terugkeert. De dolk werd niet in de Assyrische „faktorijs” gevonden.

Maar dit was nog niet alles. In een gebouw dichtbij de vindplaats van de dolk, maar een circa 50 jaar later in datum, werden drie spijkerschrifttabletten gevonden liggende op de vloer. Hieruit zou men kunnen conclu-

deren, dat het gebouw het paleis van de vorsten van Kanesj vóór de verovering door de Hittieten is geweest. Een der tabletten is gericht aan War-

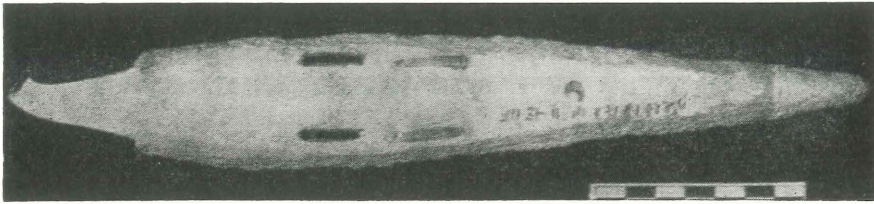


Fig. 61. Metalen dolk met inscriptie uit de stadshevel te Kanesj. (AJA, vol. 60, no. 4, [oct. 1956], pl. 120, fig. 4)

sawa, een prins van Kanesj en is afkomstig van Anumhurpi, koning van het aangrenzende rijk Mama. Dit zijn de oudste historische tabletten afkomstig van een Anatolisch rijkje en tevens de eerste die in Kültepe van de stadshevel afkomstig zijn.

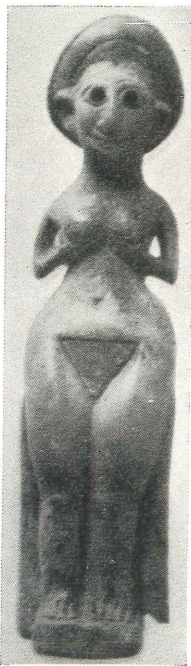


Fig. 62. Kleine voorwerpen uit laag I b van de *karum* te Kanesj; links een zittend vrouwenfiguurtje van ivoor, rechts een deel van een stenen vorm voor het gieten van figuurtjes uit lood. (Idem, fig. 1 en 2)

In laag II van de *karum* werden nieuwe huizen en nieuwe archiefstukken van de Assyrische kolonisten gevonden, de daaronder liggende lagen III en IV bevatten géén tabletten. De daarboven liggende laag I b leverde enkele aardige kleine objecten op (zie Fig. 62), een gezeten vrouwenfiguurtje, 9 cm hoog, uit ivoor gesneden, en een stenen vorm voor het gieten van loden figuurtjes van een god en godin, die een kind vasthoudt.

XXVI — EERSTE RESULTATEN TE EPHEBUS

In Phœnix I, 1, pp. 11-12, werd melding gemaakt van de eerste naoorlogse Oostenrijkse expeditie, die de opgravingen in Ephesus in Turkije zou hervatten. De expeditie onder leiding van Dr. F. Miltner bereikte in de zomer 1955 de volgende resultaten.

Noordoost van de Concilie-kerk (Mariakerk) in het Byzantijnse stads-gedeelte stuitte men op *thermen* uit de 6e eeuw na Chr, welke in de vorm van een vroeg-Christelijke Kerk zijn gebouwd. Voorts treft men er geen koudwaterbassin (*frigidarium*) aan, dat bij normale Romeinse *thermen* nooit ontbreekt, zodat de opgraver denkt aan een tussenstadium tussen de Romeinse badhuizen en het Turkse bad, genaamd *hammam*. Veel oud materiaal is gebruikt bij de bouw, oude sarcophagen deden zeer goed dienst als badkuipen.

Vlakbij de bibliotheek werd een tweede badhuis ontdekt, van kleinere afmetingen en — na de oorspronkelijke bouw in de tijd van keizer Trajanus (98-117 n. Chr.) — hersteld in de tijd van keizer Theodosius (383-395) door een ondernemende dame, genaamd Scholastikia, wier zitbeeld — helaas zonder hoofd — met podium en inscriptie gevonden werd en op de oorspronkelijke plaats weer neergezet (Fig. 63). Er zijn aanwijzingen, dat deze *thermen*, waarin ook veel oude ruïneresten weer waren gebruikt (waaronder een kop van een standbeeld van Tiberius en vele stenen met oude inscripties), waarschijnlijk speciaal voor vrouwen waren bestemd. Hier was nog wel een *frigidarium* aanwezig.

In de buurt van het zogenaamde „Odeion” werd een herhaaldelijk verbouwde tempel aangetroffen, die uit vroeg-Augusteïsche tijd stamt en bleek een heiligdom van de godin Hestia te zijn. Deze godin van de huiselijke haard en van het *prytaneion*, de haard van het „gezin” dat de staat als het ware was, had weinig eigen tempels, maar bezat in vele tempels van andere goden een eigen altaar. Vermoedelijk liggen er nog oudere gebouwen onder. In deze tempel waren drie standbeelden van Artemis in de muren gemetseld, voorts zijn er belangrijke inscripties gevonden, waaruit onder meer



Fig. 63. Hoofdloos zitbeeld van Scholastikia, stichtster van een badhuis te Ephesus.
(AJA, vol. 60 no. 4 (oct. 1956) pl. 123, fig. 19)

blijkt, dat het *synbedrion der Cureten* een soort religieuze vereniging was, die de Hestia-cultus toebehoort en waarvan de leden in de tempel van Hestia dienst deden.

Later, in de vroeg Christelijke tijd, is deze tempel verlaten. De genoemde dame Scholastikia gebruikte ook voor haar bouwwerk stukken uit de Hestia-tempel. De genoemde beelden van Artemis zijn de eerste sporen, die van de beroemde Artemis-tempel te Ephesus zijn gevonden.

Zie ook XXIV-XXVI M. J. Mellink AJA 60, 370, 374, 382.

BABYLONISCHE KLEITABLETTEN UIT RAS SJAMRA

Idibus martiis, de 2000ste sterfdag van Julius Caesar, wijdde de Académie des inscriptions et belles lettres niet aan een herdenking van de vainqueur de la Gaulle, maar wel aan de *spijkerschrift*tabletten gevonden in een ander gebied dat kort te voren onder het gezag van Rome was geplaatst, nl. in Syrië en wel te Ras Sjamra. De voordracht ging dus niet over die opschriften, in een eigen schrift geschreven, waarvan de inhoud ons een nieuwe Phoenicische beschaving onthulde, maar over de geschriften in Babylonische karakters vereeuwigd. Deze handelen deels over ras-sjamra aangelegenheden, deels bevatten zij werken die in de cultuur van Mesopotamië thuis horen. Zo ziet men hoe in de loop der eeuwen deze kuststreek aan de invloeden van overwinnaars en beschavingen van Oost en West heeft blootgestaan en zich heeft geassimileerd.

De communication werd gegeven door de heer J. Nougayrol, conservator aan het Louvre, die van dit soort tabletten een bijzondere ervaring en kennis heeft; hij publiceerde in 1955 reeds een verzameling van teksten uit een andere campagne stammend. Dit keer had hij onder moeilijker omstandigheden moeten werken; immers hem stonden slechts photographieën van de tabletten ter beschikking, daar de originelen op last van de Syrische regering in het land van herkomst worden vastgehouden. De publicatie zal dan ook wel moeten wachten tot deze worden vrijgegeven.

De voordracht ging van het minus naar het majus. Eerst particuliere brieven, economische archieven, waaronder een lijst van gewichtseenheden; verder wat men in assyriologische kringen litteraire teksten pleegt te noemen, dat wil zeggen dat zij uit een bibliotheek stammen. De archaeologische kontekst gaf aanleiding dit geheel te dateren in de dertiende eeuw v. Chr.

Een van de litteraire teksten bevat de 18de en 19de tafel van de beroemde „encyclopaedie” *h a r r a - h u b a l l u* en geeft onder meer namen van vissen en vogels in hun Sumerische en Akkadische benamingen. Vanuit het oogpunt der geschiedenis is interessant een verslag van een generaal. Het gaat over de wisselvalligheden in een veldtocht tegen een Syrische stad; men is in spanning of de Egyptische farao ten goede zal ingrijpen (tekst door de heer N. in de XIVde eeuw geplaatst).

Maar de grote verrassing, die ook aanleiding gaf tot een aardig debat tussen de heer Dhorme en de spreker, was een lijst van de namen van de goden van Ras Sjamra. Is dit een offerlijst, zoals men in Mari heeft gevonden, door de heer Dassin gepubliceerd? Aanleiding tot het debat was de vertaling van de eerste regel: God, de vader, en dus godennaam, of „God, mijn vader” als aanroep van de schrijver beschouwd door de heer Dhorme.

B. A. VAN PROOSDIJ